



UNIwersytet EKONOMICZNY
W POZNANIU



Kadry dla Gospodarki
Twój sukces się liczy



URZĄD STATYSTYCZNY
W POZNANIU

Uniwersytet Ekonomiczny w Poznaniu

Badanie losów absolwentów. Metodologia i Metodyka

Autorzy:

dr Maciej Ławrynowicz, dr Piotr Michoń

Kwiecień 2011

Projekt Kadry dla Gospodarki współfinansowany ze środków Unii Europejskiej w ramach Europejskiego Funduszu Społecznego



KAPITAŁ LUDZKI
NARODOWA STRATEGIA SPÓJNOŚCI

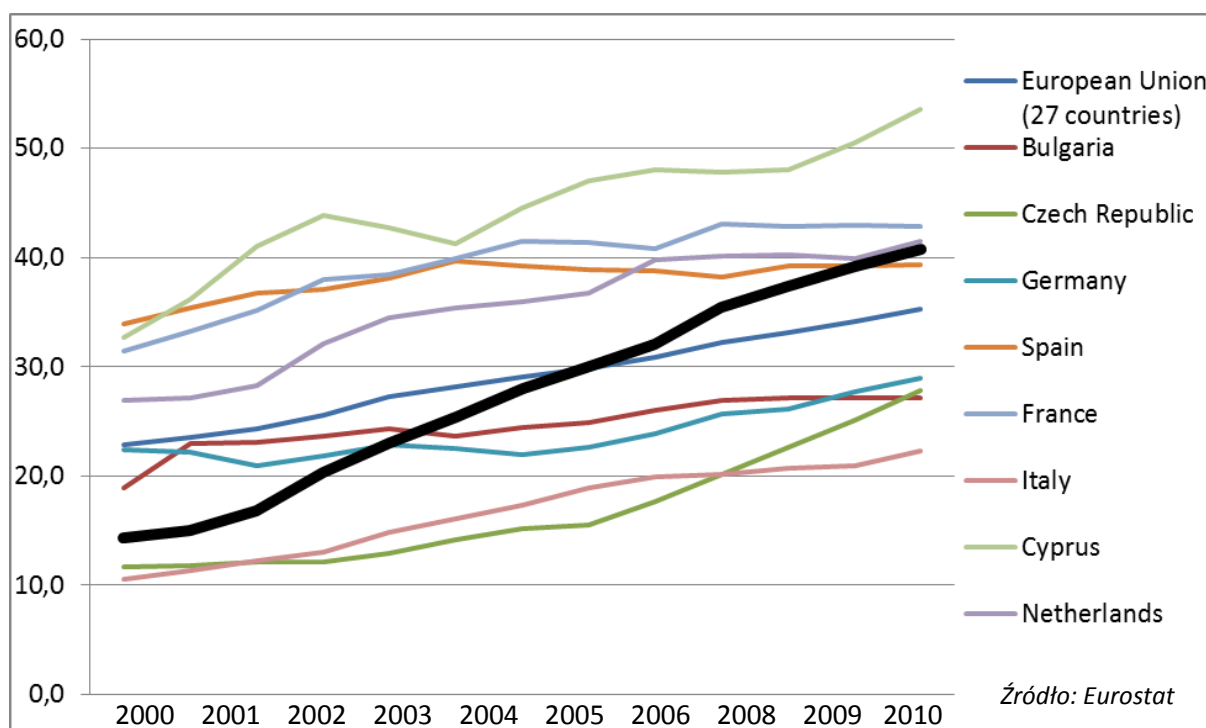
UNIA EUROPEJSKA
EUROPEJSKI
FUNDUSZ SPOŁECZNY



Konktekst prowadzenia badań losów absolwentów	3
Kontekst polski. Problem umasowienia edukacji wyższej	3
Kontekst regionalny. Absolwenci szkół wyższych na wielkopolskim rynku pracy	8
Problem bezrobocia absolwentów.....	8
Problem łączenia nauki z pracą zawodową.....	10
Czynniki sukcesu zawodowego absolwentów.....	11
Monitorowanie losów absolwentów – doświadczenia zagraniczne i krajowe	12
Badanie międzynarodowe – projekt REFLEX.....	12
Finlandia	12
Francja	13
Niemcy.....	14
Wielka Brytania	14
Włochy.....	15
Monitorowanie losów absolwentów w Polsce	16
Metodologia i metodyka prowadzenia badań w UEP	17
Zakres podmiotowy badania	17
Zakres czasowy badania i narzędzia badawcze.....	17
Organizacja procesu zbierania informacji i zakres przedmiotowy badania.....	18
Odpowiedzialność za proces badawczy	19
LITERATURA.....	20
Kwestionariusz ankietowy badania losów absolwentów.....	21

Rozwój szkolnictwa wyższego w Polsce przypomina podobne procesy zachodzące w wielu społeczeństwach Europy Zachodniej przed kilkoma dekadami. W literaturze socjologicznej zjawisko to nazywane jest okresem transformacji z kształcenia wyższego o charakterze elitarnym do kształcenia uniwersyteckiego o charakterze masowym (por. Kivinen i inni, 2007). Proces ten istotnie zmienił m.in. sposób postrzegania funkcji uczelni wyższych, formułę ich działania czy charakterystykę karier zawodowych absolwentów. Szczególna w naszym kraju jest jednak dynamika tego zjawiska. Jak pokazują dane na wykresie 1., Polska w ciągu zaledwie kilkunastu lat dogoniła (a w wielu przypadkach i przegoniła) kraje Europy Zachodniej co do odsetka osób z wyższym wykształceniem.

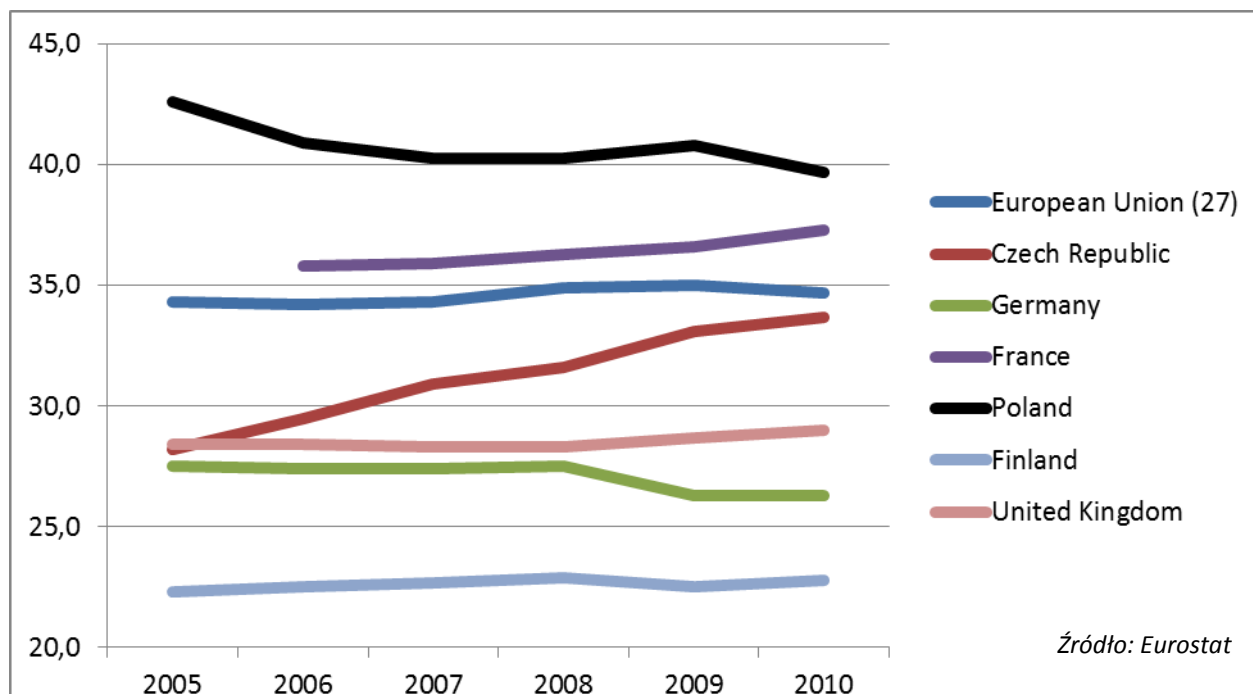
Wykres 1. Udział osób z wyższym wykształceniem w grupie wiekowej 25-34 lat



Proces ten nie przebiegał w Polsce równomiernie we wszystkich obszarach kształcenia na poziomie wyższym. Szczególnie szybki wzrost liczby studiujących osób odnotowano na kierunkach tanich w organizacji, np. prawie, zarządzaniu, ekonomii, socjologii czy pedagogice. Powstające po roku 1990 szkoły prywatne kształciły głównie w tych obszarach wiedzy. W konsekwencji odsetek studentów kierunków społecznych jest w Polsce

stosunkowo wysoki (por. wykres 2.), a proces umasowienia kształcenia uniwersyteckiego był szczególnie widoczny właśnie w obszarze nauk społecznych i humanistycznych.

Wykres 2. Udział Studentów kierunków społecznych jako procent wszystkich studentów



Tworząc metodologię i metodykę monitorowania losów absolwentów kształcących się w obszarze nauk ekonomicznych nie sposób więc abstrahować procesów umasowienia edukacji wyższej. Zestawienie najważniejszych zmian, które wynikają z przejścia od edukacji wyższej o charakterze elitarnym do edukacji wyższej o charakterze masowym przedstawia tabela 1.

Tabela 1. Koncepcja edukacji o charakterze elitarnym i masowym według Trowa.

	Edukacja wyższa o charakterze elitarnym	Edukacja wyższa o charakterze masowym
Udział osób studiujących w kohorcie	0-15 proc.	16-50 proc.
Funkcje uczelni wyższych	Kształtowanie umysłu klasy rządzącej, przygotowanie do roli elit społecznych	Przekazywanie kompetencji, przygotowanie do szerszego zakresu (elitarnych) ról ekonomicznych i technicznych

Organizacja programów nauczania	Silnie ustrukturyzowana	Elastyczna i częściowo ustrukturyzowana, również o charakterze modularnym
Przebieg kariery studentów	Podjęcie studiów bezpośrednio po ukończeniu szkoły średniej, nieprzerwane kształcenie, rozpoczęcie kariery zawodowej po ukończeniu studiów	Opóźnienie momentu podjęcia studiów, większy odsetek osób nie kończących edukacji, elementy łączenia kształcenia z innymi aspektami życia, np. pracą zawodową
Standardy akademickie	Wysokie i szeroko respektowane	Zmienne, instytucja staje się zespołem mniejszych organizacji różnego rodzaju
Dostęp do edukacji i selekcja	Na podstawie osiągnięć na wcześniejszych etapach kariery edukacyjnej	Na podstawie osiągnięć na wcześniejszych etapach kariery edukacyjnej, programy wyrównawcze w celu wyrównania szans
Wewnętrzne zarządzanie	Starsi profesorowie	Starsi profesorowie i młodsza kadra akademicka z rosnącą rolą studentów

Źródło: Trow 2005, s. 61

Zrozumienie zmian w poszczególnych obszarach funkcjonowania uczelni związanych z procesem umasowienia kształcenia na poziomie wyższym jest bardzo istotne dla prawidłowego zaplanowania metodyki i metodologii badania losów absolwentów w uczelniach, w których kształcenie ma charakter masowy (a więc również uczelniach ekonomicznych). W szczególności należy uwzględnić następujące konsekwencje umasowienia:

1. Gwałtowny wzrost liczby osób studiujących sprawia, że wejście na rynek pracy w czasie studiów lub po ich ukończeniu staje się najbardziej popularnym modelem rozpoczynania karier zawodowych. Zjawisko to, wobec zaniedbania systemu edukacji zawodowej, jest w Polsce szczególnie widoczne. Obecnie około 50 proc. roczników uczestniczy w edukacji wyższej. Osoby młode, o małym doświadczeniu zawodowym są jedną z grup szczególnie zagrożonych problemem bezrobocia. Monitorowanie losów absolwentów w warunkach masowej edukacji wyższej ma więc dużo większą wagę niż podobne badanie w warunkach edukacji wyższej o charakterze elitarnym. Jest wartościowe nie tylko dla uczelni, ale ma również istotne znaczenie dla polityki edukacyjnej, polityki zatrudnienia, polityki rynku pracy.

2. W odbiorze społecznym, a w szczególności w odczuciu studentów, funkcje uczelni wyższej uległy istotnej zmianie. Obecnie coraz częściej od uczelni wyższych wymaga się kształcenia kompetencji bezpośrednio przydatnych na rynku pracy. Również i w tym przypadku nasilenie tego zjawiska wydaje się w Polsce szczególnie duże. Proces umasowienia studiów był na tyle szybki, że wiele uczelni wyższych nie zdążyła dostosować swojej oferty do wymagań obecnie przed nimi stawianych. Należy przy tym wspomnieć o małej różnorodności instytucjonalnej w ramach edukacji wyższej. Szkolnictwo zawodowe na poziomie wyższym nie jest w Polsce rozwinięte. Wyższe szkoły zawodowe nie spełniają pokładanych w nich oczekiwań, a inne jednostki zawodowej edukacji wyższej, których przykładem są kolegia nauczycielskie, nauczycielskie kolegia języków obcych czy kolegia pracowników służb społecznych, mają marginalne znaczenie w systemie kształcenia. Obecnie w Polsce studia w szkołach wyższych kończy około 50 proc. roczników (przy czym większość studentów kontynuuje studia na II stopniu), a kształcenie w jednostkach zawodowej edukacji wyższej mniej niż 1 proc. Dla porównania w Niemczech wskaźniki te przyjmują wartości odpowiednio 28 proc. i 13 proc., a w Austrii - 29 proc. i 10 proc. Stanowi to kolejny argument przemawiający za dużym społecznym i ekonomicznym znaczeniem monitorowania losów absolwentów uczelni wyższych. Wyniki badań mogą być bowiem miernikiem służącym do oceny jak skutecznie uczelnie realizują nowo przydzielone im funkcje.
3. Proces umasowienia edukacji łączy się ze zmianą treści i organizacji programów nauczania. Monitorowanie losów absolwentów powinno więc być zaplanowane w taki sposób, aby dostarczać informacji potrzebnych do dostosowania treści kształcenia do nowych wymagań.
4. W Polsce umasowienie edukacji wyższej doprowadziło do powstania dominującego modelu wejścia na rynek pracy. Polega on na wyborze ogólnej ścieżki kształcenia i kontynuowaniu nauki aż do poziomu II stopnia edukacji wyższej (po którym zdobywa się tytuł zawodowy magistra). Tak długi okres kształcenia, który, w większości przypadków, nie prowadzi jednak do nabycia konkretnych kompetencji zawodowych, wymaga wypracowania strategii zwiększającej konkurencyjność na „trudnym” rynku pracy. W przypadku studentów strategia ta polega po pierwsze, na podejmowaniu nauki na kilku kierunkach jednocześnie, po drugie – na poszukiwaniu i podejmowaniu pracy jeszcze w

okresie studiów (również stacjonarnych). Oczywiście, działania te podejmowane były przez studentów już wcześniej, jednak obecnie interesującym fenomenem jest skala tych zjawisk. Ze względu na fakt, że studenci często podejmują pracę przed ukończeniem kształcenia, badanie losów absolwentów powinno obejmować osoby jeszcze studiujące lub przynajmniej odnosić się również do aktywności zawodowej na studiach.

5. W warunkach edukacji masowej coraz rzadszy staje się model kształcenia, w którym studia podejmowane są bezpośrednio po wcześniejszych etapach edukacji, a pierwsze doświadczenie zawodowe zdobywa się po ukończeniu kształcenia na poziomie wyższym. Studia wyższe o charakterze masowym powinno się analizować jako etap tzw. okresu przejściowego między edukacją a pracą. Okres ten rozpoczyna się w momencie ukończenia obowiązkowego kształcenia, a kończy z chwilą rozpoczęcia stabilnej pracy w pełnym wymiarze czasu (por. Ryan 2001). Aktywność osób znajdujących się w fazie przejściowej ma co najmniej kilka cech wspólnych, do których należy zaliczyć: i) wysoki poziom poziomej (zmiana miejsca pracy na równorzędnym stanowisku) i pionowej (awans zawodowy) mobilności zawodowej, ii) wysoki poziom mobilności pomiędzy różnymi kategoriami aktywności ekonomicznej, w szczególności pomiędzy zatrudnieniem, bezrobociem, edukacją i biernością zawodową, iii) dużą wrażliwość zatrudnienia na zmiany warunków makroekonomicznych (por. Wolbers 2007, Breen 2005). Ze względu na dużą mobilność zawodową w okresie przejściowym, badanie powinno mieć charakter panelowy i nie ograniczać się tylko do aktualnej sytuacji społeczno-ekonomicznej absolwentów. Pytania powinny mieć również charakter retrospektywny (np. aktywność zawodowa w okresie ostatnich 12 miesięcy). Pozwoli to na lepsze uchwycenie wysokiej dynamiki badanych zjawisk. Badania powinny być również starannie datowane, aby na etapie analizy wyników móc uwzględnić wpływ panujących w okresie wejścia na rynek pracy warunków makroekonomicznych.
6. Umasowienie edukacji łączy się z istotną zmianą standardów akademickich (rosnąca rola mierników tzw. wartości dodanej edukacji jako kryteriów oceny). Jednym z efektów tego procesu w Polsce była ostatnia nowelizacja prawa o szkolnictwie wyższym, w której standardy kształcenia zastąpiono efektami kształcenia. Monitorowanie losów zawodowych powinno być zaprojektowane w taki sposób, aby umożliwiły one identyfikację i pomiar tej efektywności. Ponadto, w kontekście pomiaru wartości dodanej

kształcenia, istotny jest pomiar kompetencji studentów w momencie rozpoczęcia edukacji na poziomie wyższym. Bardzo cennym wskaźnikiem tych kompetencji są wyniki maturalne studentów. Są one syntetyczną miarą, która umożliwia również prowadzenie badań porównawczych.

7. Ze względu na rosnącą rolę różnych grup interesariuszy w procesie zarządzania uczelnią (nie tylko starsi profesorowi, ale również przedstawiciele młodszej kadry akademickiej oraz studenci) badanie powinno być tak zaprojektowane, aby wyniki były użyteczne zarówno dla szerokiego kręgu kadry akademickiej, jak i studentów i absolwentów.

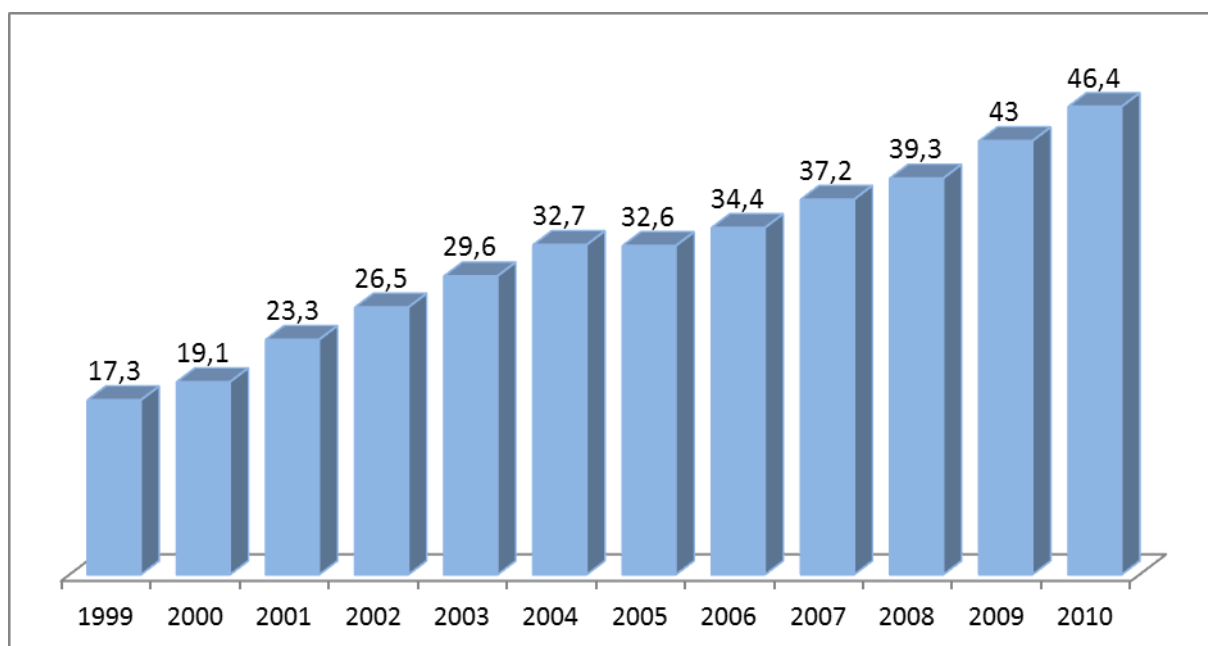
KONTEKST REGIONALNY. ABSOLWENCI SZKÓŁ WYŻSZYCH NA WIELKOPOLSKIM RYNKU PRACY.

Pozycja absolwentów na wielkopolskim rynku pracy była przedmiotem cyklu badań autorów niniejszego opracowania (Ławrynowicz i Michoń, 2009; Michoń 2011). Przegląd wybranych wyników tych badań jest istotny dla właściwej konstrukcji kwestionariusza badania (m.in. poprzez wyznaczenie istotnych obszarów badawczych), pozwoli również na pełniejszą interpretację jego wyników.

PROBLEM BEZROBOCIA ABSOLWENTÓW

Od roku 1999 do roku 2010 liczba absolwentów szkół wyższych na terenie Wielkopolski wzrosła 2,5 krotnie (por. wykres 3).

Wykres 3. Absolwenci szkół wyższych w Wielkopolsce w latach 1999-2010 (tys. osób).



Źródło: GUS

Na koniec października 2009 w wielkopolskich urzędach pracy zarejestrowanych było 2227 (w tym 1577 kobiet) absolwentów szkół wyższych, dla których ostatnim rokiem kształcenia był rok akademicki 2008/2009. Na koniec października 2010 liczba zarejestrowanych absolwentów wyniosła 1972 (1317 kobiet). Odnosząc tą liczbę do ogólnej liczby absolwentów z danych roczników uzyskujemy wartości: 4,9% (rok 2009) i 4% (rok 2010). Interpretując te dane warto jednak zwrócić uwagę na trzy aspekty. Pierwszy łączy się z niską skłonnością absolwentów do rejestrowania się w urzędach pracy. A zatem dane na temat rejestrowanego bezrobocia odkrywają tylko część większego obrazu. Poza absolwentami, którzy zarejestrowali się w urzędzie pracy, istnieje jeszcze grupa, której wielkość jest trudna do oszacowania, a w której skład wchodzi osoby poszukujące pracy po studiach ale nie będące w wykazie bezrobotnych. Po drugie, lata 2008-2009 to okres najbardziej odczuwalnego wpływu kryzysu finansowego na gospodarkę. Jak wynika z badań wielkopolskich pracodawców większość z nich nie zwiększała zatrudnienia w tym okresie, tymczasem rok 2010 przyniósł pewne ożywienie w tym zakresie [Michoń, 2011]. Częściowo to również może tłumaczyć relatywnie lepszą sytuację absolwentów. Po trzecie, szczególnie porównując wartości względne nie należy zapominać, że ogólna liczba absolwentów wynika również ze zmian w systemie szkolnictwa wyższego i upowszechnienia się studiów licencjackich. Duży skok obserwowany w ogólnej liczbie absolwentów wynika po części z tego, że studia, które we wcześniejszych latach prowadzone były tylko jako magisterskie, dziś

prowadzone są w podziale na licencjackie i magisterskie. W Wielkopolsce, jak i w całym kraju, mamy do czynienia z dominacją kształcenia na kierunkach humanistycznych i społecznych (w tym ekonomicznych). Jak wspomniano wcześniej, powodem tego stanu rzeczy są m.in. relatywnie niskie koszty prowadzenia zajęć (kształcenie nie wymaga inwestycji w pracownię, specjalistyczny sprzęt, laboratoria itp.) oraz niechęć do studiowania na kierunkach technicznych, ścisłych czy przyrodniczych. W efekcie szkoły niepubliczne, u których zauważa się dużą dynamikę wzrostu liczby studiujących nie są zainteresowane w rozwoju tych kierunków (Ławrynowicz, Michoń; 2009). Wśród kierunków generujących największą liczbę absolwentów wymienia się: administrację (3147 absolwentów/ 87 bezrobotnych), politologię (2199/106), turystykę i rekreację (2149 / 91) filologię (1922 / 31), ekonomię (1266 / 92). Warto zwrócić uwagę, że w przypadku tego ostatniego kierunku aż 7% absolwentów zarejestrowało się jako bezrobotni. Wielu absolwentów nawet jeżeli nie znajduje zatrudnienia po ukończeniu studiów to nie rejestruje się w urzędach pracy. W tym obrazie brakuje jednak osób, które kończąc studia znajdują zatrudnienie ale w kilka miesięcy później już go nie mają. Wśród badanych bezrobotnych absolwentów ponad połowa pracowała po ukończeniu studiów, ale w czasie badania pozostawała bez pracy. Niewielu absolwentów uczelni wyższych szuka zatrudnienia przez okres dłuższy niż rok. Projektując kwestionariusz badania losów absolwentów istotne jest zawarcie pytania nie tylko dotyczące statusu zawodowego, ale również sposobu poszukiwania pracy. Pozwoli to na oszacowanie faktycznej stopy bezrobocia (stopę bezrobocia rejestrowanego można uznać za dolną granicę wartości tego wskaźnika).

PROBLEM ŁĄCZENIA NAUKI Z PRACĄ ZAWODOWĄ

Coraz bardziej powszechnym zjawiskiem obserwowanym na wielkopolskich uczelniach jest łączenie studiowania z wykonywaniem pracy zawodowej. Z jednej strony jest to konsekwencją dużej powszechności studiów niestacjonarnych, z drugiej strony, coraz częściej próby łączenia pracy zawodowej ze studiowaniem podejmują studenci stacjonarni. Pytanie, które jest istotne w tych okolicznościach: jak wykonywanie pracy zawodowej w trakcie studiów wpływa na status absolwenta na rynku pracy po ich ukończeniu? Okazuje się, że aktywność zawodowa w trakcie studiów nie musi przekładać się na szanse zatrudnienia po ich zakończeniu. Przeprowadzone wśród wielkopolskich absolwentów badania wykazały, że sytuacja osób bez doświadczenia zawodowego w czasie studiów była relatywnie lepsza niż

tych, którzy wykonywali pracę w oparciu o umowę o dzieło/zlecenie czy przebywali na stażu, i porównywalna z sytuacją osób pracujących w trakcie studiów w niepełnym wymiarze godzin (znacznie lepsza była sytuacja absolwentów, którzy już w czasie studiów mieli stałą pracę). Do tej pory, przynajmniej w Polskim kontekście, nie ma dowodów na to, iż aktywność zawodowa w czasie studiów przyczynia się do zwiększenia szans na znalezienie zatrudnienia wśród absolwentów. Ze względu na wagę tego problemu, badanie losów absolwentów, zarówno od strony metodycznej (organizacja badania) jak i metodologicznej (zakres przedmiotowy kwestionariusza ankietowego), powinno umożliwić badanie relacji pomiędzy pracą zawodową w czasie studiów, a późniejszym sukcesem zawodowym absolwentów.

CZYNNIKI SUKCESU ZAWODOWEGO ABSOLWENTÓW

W ocenie absolwentów najistotniejsze przy zatrudnianiu okazały się te czynniki, na które uczelnie wyższe miały niewielki wpływ: doświadczenie zawodowe czy znajomość branży. Oczywiście wskazane kryteria są istotne przy przyjmowaniu (dojrzałych) pracowników ale dyskusyjne jest czy ocenianie absolwentów w ten sam sposób jest równie uzasadnione. Szczególnie biorąc pod uwagę fakt, na który wskazaliśmy wcześniej, iż stanowiska które zajmą niedawni studenci, nie wiążą z dużą odpowiedzialnością i samodzielnością. Badani absolwenci często pracowali na stanowiskach do których niepotrzebne było wyższe wykształcenie. Niemal 40% badanych stwierdziło, że na stanowisku, na którym pracują, mogą też pracować osoby nieposiadające wykształcenia wyższego. A zatem można stwierdzić, że wymagania stawiane w pracy osobom posiadającym dyplom uczelni wyższej często nie są zbyt wygórowane i/lub, że pracodawcy nie ufają na tyle wiedzy i umiejętnościom absolwentów by powierzać im bardziej odpowiedzialne stanowiska czy zadania. Oceny uzyskiwane przez studentów nie były przez nich postrzegane jako atut przy poszukiwaniu pracy. Przeprowadzone badania wykazały jednak, że im lepsza ocena końcowa na dyplomie tym większe prawdopodobieństwo, że absolwent będzie pracował zawodowo po ukończeniu studiów i tym mniejsze ryzyko bezrobocia. Trzech na czterech bardzo dobrych absolwentów szkół wyższych było zatrudnionych, w tym większość w pełnym wymiarze czasu pracy. Znacznie gorzej pod tym względem wypadali pozostali absolwenci. Przeprowadzone badania opierały się w dużej mierze na subiektywnych opiniach studentów/absolwentów o czynnikach sukcesu zawodowego. Projektując badanie losów absolwentów, warto zadbać o

taką konstrukcją kwestionariusza, która umożliwi zebranie bardziej „twardych” wskaźników umożliwiających identyfikację czynników sukcesu zawodowego absolwentów.

MONITOROWANIE LOSÓW ABSOLWENTÓW – DOŚWIADCZENIA ZAGRANICZNE I KRAJOWE

Projektując metodologię i metodykę monitorowania losów absolwentów, warto odwołać się do doświadczeń z wcześniejszych badań tego typu. Niniejszy rozdział zawiera przegląd wybranych badań losów absolwentów w Europie i w Polsce.

BADANIE MIĘDZYNARODOWE – PROJEKT REFLEX

Instytucje prowadzące badania

Instytut ROA przy Uniwersytecie w Maastricht

Rok rozpoczęcia

2004 (badanie zakończono w roku 2007)

Zakres podmiotowy i przedmiotowy badania

Charakterystyka ukończonych studiów (kierunek, profil studiów, motywacje do studiowania, wyniki w nauce, metody kształcenia), charakterystyka zatrudnienia, aktywność edukacyjna i ekonomiczna, mobilność zawodowa, sposób poszukiwania pracy, przebieg kariery zawodowej, stopień nabycia kompetencji i ich wykorzystania w pracy zawodowej. Absolwenci studiów wyższych w 15 krajach (Austria, Finlandia, Francja, Niemcy, Włochy, Holandia, Norwegia, Hiszpania, Wielka Brytania, Belgia, Czechy, Portugalia, Szwajcaria, Estonia, Japonia).

Metodyka i metodologia

Badanie jednorazowe (pięć lat od ukończenia kształcenia). Badanie metodą ankietową (forma papierowa wysyłana pocztą) uzupełniane przez ankietę elektroniczną. Zwrotność: 20-50 proc. w zależności od kraju.

FINLANDIA

Instytucje prowadzące badania

Organizacja Aarresaari (stowarzyszenie uniwersytetów)

Rok rozpoczęcia

2004

Zakres podmiotowy i przedmiotowy badania

Charakterystyka ukończonych studiów (charakterystyka ukończonego kierunku studiów, poziom satysfakcji ze studiów, znaczenie studiów dla rozwoju kompetencji), charakterystyka zatrudnienia, aktywność edukacyjna i ekonomiczna, mobilność zawodowa, sposób poszukiwania pracy, przebieg kariery zawodowej, samoocena poziomu kompetencji, pytania retrospektywne dotyczące charakterystyki pierwszej pracy po studiach.

Metodyka i metodologia

Badanie jednorazowe, po pięciu latach od ukończenia studiów, kwestionariusz papierowy dystrybuowany pocztą z możliwością wyboru indywidualnego kwestionariusza online. Zwrotność: 50-60 proc.

FRANCJA

Instytucje prowadzące badania

Instytut CEREQ (sektor publiczny)

Rok rozpoczęcia

1997

Zakres podmiotowy i przedmiotowy badania

Charakterystyka zatrudnienia, aktywność edukacyjna i ekonomiczna, mobilność zawodowa, sposób poszukiwania pracy, pytania kalendarzowe o przebieg kariery zawodowej, przydatność kompetencji nabytych podczas studiów. Absolwenci szkół wszystkich szczebli systemu edukacyjnego, również szkół wyższych.

Metodyka i metodologia

Badanie jednorazowe (po trzech latach od ukończenia kształcenia) uzupełniane badaniem panelowym (po pięciu, siedmiu i dziesięciu latach od ukończenia kształcenia). Badanie metodą ankietową (forma papierowa wysyłana pocztą) uzupełniane poprzez wywiad telefoniczny. Zwrotność, ok 20 proc.

NIEMCY

Instytucje prowadzące badania

Przedsiębiorstwo HIS (Hochschul Informations System), Instytut INCHER (przy Uniwersytecie w Kassel)

Rok rozpoczęcia

1989 (HIS), 2009 (INCHER)

Zakres podmiotowy i przedmiotowy badania

HIS i INCHER: charakterystyka zatrudnienia, aktywność edukacyjna i ekonomiczna, mobilność zawodowa, przydatność kompetencji na rynku pracy, podstawowe wskaźniki społeczno-demograficzne. Absolwenci uczelni wyższych, po reformie wynikającej z przyjęcia rozwiązań systemu bolońskiego, absolwenci I (licencjat), II (magisterium) i III stopnia (doktorat). Dotyczy absolwentów uczelni wyższych z całego kraju.

Metodyka i metodologia

HIS: badanie panelowe (rok, pięć, dziesięć lat po ukończeniu studiów), metoda ankietowa (ankieta papierowa rozsyłana za pośrednictwem dziekanatów, ostatnio ankieta elektroniczna). Zwrotność: około 30 proc.

INCHER: badanie panelowe (po roku i po pięciu latach od ukończenia studiów), metoda ankietowa online uzupełniana tradycyjnym, papierowym kwestionariuszem ankietowym. Ankiety dystrybuowane za pośrednictwem koordynatorów uczelnianych. Zwrotność, ponad 40 proc.

WIELKA BRYTANIA

Instytucje prowadzące badania

Przedsiębiorstwo HESA (ściśle współpracujące z sektorem publicznym)

Rok rozpoczęcia

1995

Zakres podmiotowy i przedmiotowy badania

Charakterystyka zatrudnienia, aktywność edukacyjna i ekonomiczna, mobilność zawodowa, przydatność kompetencji nabytych podczas studiów, podstawowe wskaźniki społeczno-demograficzne, pytania warunkowe (m.in. dotyczące pracy podczas studiów dla studentów niestacjonarnych). Wszyscy absolwenci szkół wyższych, absolwenci I (licencjat), II (magisterium) i III stopnia (doktorat).

Metodyka i metodologia

badanie panelowe (po pół roku i po trzech latach od ukończenia studiów), zespół narzędzi badawczych: ankieta online, ankieta papierowa wysyłana pocztą, wywiad telefoniczny. Zwrotność: na poziomie 80 proc. (wymagana prawnie pod groźbą grzywny).

WŁOCHY

Instytucje prowadzące badania

Alma Laurea (konsorcjum uniwersytetów wspierane przez Ministerstwo Edukacji, Szkolnictwa Wyższego i Badań Naukowych).

Rok rozpoczęcia

1994

Zakres podmiotowy i przedmiotowy badania

Ocena studiów, kompetencji, doświadczeń i perspektywy zatrudnienia, sposób poszukiwania pracy, dostęp do rynku pracy, charakterystyka pracodawcy i pracy wykonywanej, przydatność nabytych na studiach kwalifikacji, podstawowe wskaźniki społeczno-demograficzne.

Charakterystyka zatrudnienia, aktywność edukacyjna i ekonomiczna, mobilność zawodowa, przydatność kompetencji nabytych podczas studiów, podstawowe wskaźniki społeczno-demograficzne, pytania warunkowe (m.in. dotyczące pracy podczas studiów dla studentów niestacjonarnych). Absolwenci I (licencjat), II (magisterium) i III stopnia (doktorat) z około 60 szkół wyższych.

Metodyka i metodologia

badanie panelowe (bezpośrednio po studiach, po trzech i pięciu latach od ukończenia studiów). Metoda ankietowa online (tworzony jest portal z przebiegiem karier zawodowych absolwentów), wywiad telefoniczny. Zwrotność: na poziomie 80 proc.

MONITOROWANIE LOSÓW ABSOLWENTÓW W POLSCE

W Polsce przed wprowadzeniem obowiązku ustawowego, badania losów absolwentów prowadzone były sporadycznie i wybiórczo, w ramach indywidualnych inicjatyw poszczególnych uczelni. Doświadczenie z okresu sprzed 2010 zebrano w ramach projektu Biura Karier i Instytutu Ekonomii, Socjologii i Filozofii Politechniki Krakowskiej¹. W celu uporządkowanie wiedzy o stanie badań losów absolwentów uczelni wyższych w Polsce nawiązano kontakt z 46 polskimi uczelniami wyższymi. Badania wykazały, że w roku akademickim 2005/2006 ponad 70 proc. badanych uczelni nie prowadziło badań losów absolwentów, chociaż jednocześnie zauważano taką potrzebę i deklarowano gotowość podjęcia takich badań. Jedynie 3 uczelnie prowadziły badania w sposób systematyczny. W badaniach najczęściej wykorzystywano tradycyjne narzędzia badawcze: ankiety elektroniczne (również te rosyłane drogą mailową). W mniejszym stopniu stosowano wywiady bezpośrednie i telefoniczne. Zazwyczaj uzyskiwano dosyć niską zwrotność, rzadko przekraczającą 30 proc. Do głównych barier ograniczających powodzenie badań zaliczono: niewielkie fundusze projektów badawczych, umiarkowaną skłonność absolwentów do udziału w badaniu, brak wykwalifikowanej kadry, przeszkody prawne wynikające z przepisów chroniących dane osobowe.

Sytuacja absolwentów była przedmiotem kilku badań organizowanych przez Główny Urząd Statystyczny: „Losy zawodowe absolwentów”², „Wejście ludzi młodych na rynek pracy w Polsce w 2009 roku. W pierwszym badaniu zastosowano wywiad kwestionariuszowy, obejmujący sześć obszarów tematycznych: wykształcenie (kwalifikacje zawodowe i dodatkowe umiejętności, motywy wyboru szkoły), poszukiwanie pierwszej pracy (ocena szans i trudności związanych z poszukiwaniem pierwszej pracy, metod poszukiwania pracy),

¹ J. Żyra, *Pierwsze kroki na rynku pracy. Badanie losów zawodowych absolwentów Politechniki Krakowskiej, narzędzia badawcze, metodologia i wyniki badania pilotażowego rocznika 2005/06*, Wydawnictwo PK, Kraków 2007.

² Badania miało dwie edycje, obejmujące okres 1989-1994 oraz 1994-1997

oczekiwania wobec pierwszej pracy, przyczyny bierności zawodowej, mobilność zawodowa (zmiany pracy, zawodu, poszukiwanie kolejnej pracy).

Badanie „Wejście ludzi młodych na rynek pracy” było częścią Badania Aktywności Ekonomicznej Ludności. Jego celem było m.in. monitorowanie postępu w realizacji Europejskiej Strategii Zatrudnienia. Badanie, którym objęto ponad 11 tys. osób, dotyczyło takich obszarów tematycznych jak: znaczenie na rynku pracy doświadczenia zawodowego zdobytego w czasie nauki, długość okresu przejściowego między edukacją a pracą, metody poszukiwania pracy, oczekiwania zawodowe, charakterystyka pierwszej pracy, zgodność pierwszej pracy z wykształceniem.

Zgromadzone informacje na temat zakresu i intensywności działań dotyczących monitorowania losów absolwentów prowadzą do wniosku, że – poza nielicznymi wyjątkami – polskie uczelnie nie mają bogatego doświadczenia w tym zakresie. Podejmując działania związane z monitorowaniem losów absolwentów, trudno jest korzystać z doświadczeń innych szkół wyższych w Polsce. Bardziej przydatne w tym obszarze wydaje się metodologia wypracowana przez Główny Urząd Statystyczny w ramach zaprezentowanych powyżej badań oraz doświadczenia zagraniczne z badania losów absolwentów.

METODOLOGIA I METODYKA PROWADZENIA BADAŃ W UEP

W rozdziale tym, na podstawie przedstawionego kontekstu i doświadczeń z innych, podobnych projektów badawczych sformułowano propozycję metodyki i metodologii badania losów absolwentów Uniwersytetu Ekonomicznego w Poznaniu:

ZAKRES PODMIOTOWY BADANIA

Badanie obejmuje wszystkich absolwentów, którzy zakończyli kształcenie w UEP w trybie stacjonarnym. Badanie obejmuje absolwentów II i I stopnia (również absolwentów I stopnia kontynuujących kształcenie na II stopniu w UEP).

ZAKRES CZASOWY BADANIA I NARZĘDZIA BADAWCZE

Badanie pełne ma charakter panelowy. Absolwenci badani są 4 – krotnie:

- Badanie wstępne - w chwili kończenia studiów I lub II stopnia (kwestionariusz papierowy)

- Badanie pełne - po roku, trzech i pięciu latach od ukończenia studiów (kwestionariusz elektroniczny)

ORGANIZACJA PROCESU ZBIERANIA INFORMACJI I ZAKRES PRZEDMIOTOWY BADANIA

a. Badanie wstępne

Bezpośrednio po ukończeniu studiów absolwenci wypełniają pierwszą ankietę, wyrażając przy okazji zgodę na udział w dalszym badaniu. W pierwszym etapie respondenci wypełniają formularz, w którym podają między innymi swój adres e-mail, będący podstawą kontaktu w przyszłości. Jeśli chodzi o przedmiot badania, głównym celem ankiety jest ustalenie aktywności zawodowej absolwentów w czasie studiów. Wypełnienie tej ankiety jest obowiązkowe, obliuguje do tego konieczność uzyskania pieczętki na karcie obiegowej. Studenci/absolwenci mogą odmówić udziału w badaniu. W tym wypadku proszeni są o zapisanie oświadczenia odmowy na formularzu zgody na udział w badaniu. Również odmowa udziału w badaniu upoważnia do otrzymania pieczętki na karcie obiegowej.

Ze względu na fakt, iż obrony prac dyplomowych³ przebiegają w zasadzie przez cały rok, to badanie jest procesem ciągłym z nasileniem przypadającym na miesiące czerwiec i lipiec. Kwestionariusze badania wstępnego oraz formularze zgody na udział w badaniu składane są docelowo w **Biuże Kształcenia Ustawicznego**. Ze względu na konieczności podpisu pod deklaracją zgody na udział w badaniu konieczne jest zachowanie formy papierowej badania wstępnego. Objęci badaniem studenci/absolwenci:

1. wypełniają odpowiednie dokumenty na formularzach dostępnych w biurze lub
2. dostarczają samodzielnie wypełnione dokumenty badania lub
3. wypełniają odpowiednie dokumenty elektronicznie w komputerze dostępnym w biurze, a następnie drukują je

b. Badanie pełne

Badanie pełne odbywa się za pośrednictwem internetu. Każda osoba, która wyraziła zgodę na udział w badaniu otrzymuje wiadomość z linkiem kierującym do formularza znajdującego się na serwerze UEP. Badanie jest przygotowane przy pomocy specjalistycznego narzędzia

³ Jako kryterium ukończenia studiów przyjęto w badaniu zakończenie ostatniego semestru. Pieczętka na „obiegówce” wymagana jest do odebrania dyplomu - ankietę wypełniają więc z reguły ci absolwenci, którym zależy na szybkim rozliczeniu z dziekanatem i uzyskaniu odpowiedniego dokumentu.

IBM SPSS Data Collection. Program ten wykorzystuje uzyskaną w pierwszym badaniu bazę danych absolwentów. Każdy link jest spersonalizowany, co pozwoli przypisać odpowiedzi do konkretnej osoby.

Formularz badania przeprowadzanego rok po studiach składa się z trzech części oraz metryczki. Pierwsza część dotyczy wszystkich absolwentów, część drugą wypełniają tylko osoby niepracujące, a część trzecią – pracujące. Pytania dotyczą mobilności zawodowej w roku poprzedzającym badanie, ewentualnych przyczyn niepodejmowania pracy, wysokości wynagrodzenia, charakterystyki zajmowanego stanowiska pracy, oceny stopnia przygotowania do wykonywanej pracy, stopnia wykorzystania poszczególnych kompetencji w pracy zawodowej, a także oceny stopnia w jakim kompetencje te zostały nabyte w trakcie studiów na Uniwersytecie Ekonomicznym w Poznaniu. W metryczce umieszczono pytania, które pozwalają ocenić zróżnicowanie absolwentów według takich cech jak stan cywilny, liczba dzieci, ukończone inne studia (np. studia podyplomowe), region miejsca pracy i miejsca zamieszkania, dział gospodarki, wykonywany zawód, wykształcenie rodziców.

Z baz danych uczelni oraz z kwestionariuszy badania wstępnego pozyskiwane są ponadto informacje o wydziale i kierunku studiów, które ukończył dany absolwent. Umożliwia to analizę wyników oddzielnie dla różnych jednostek organizacyjnych uczelni (pytania dla wszystkich absolwentów niezależnie od wydziału i stopnia ukończonych studiów są takie same). Ponadto z bazy danych uczelni pozyskiwane są dodatkowe informacje o absolwentach z okresu ich studiów m.in.:

- Miejscu zamieszkania przed podjęciem studiów
- Punktach uzyskanych w procesie rekrutacji
- Średniej ocen
- Trybu, wydziału, kierunku i specjalności ukończonych studiów

ODPOWIEDZIALNOŚĆ ZA PROCES BADAWCZY

Za odpowiedni przebieg procesu badawczego odpowiedzialny jest zespół ds. badania losów absolwentów.

LITERATURA

- Breen R., *Explaining Cross-national Variation in Youth Unemployment: Market and Institutional Factors*, "European Sociological Review" 2005, vol. 21, nr 2, s. 125-134.
- Kivinen, O., Hedman, J., Kaipainen, P., *From Elite University to Mass Higher Education*, "Acta Sociologica", 2007, vol. 50, nr 3, s. 231-247
- Ławrynowicz M., Michoń, P., *Trzy światy, badanie rynku pracy w Wielkopolsce*, wyd. Edustacja, Poznań 2009
- Michoń, P., *Nie taki kryzys straszny? Wpływ recesji gospodarczej na kondycję regionu Wielkopolski*, wyd. Arcilook, Poznań 2011.
- Ryan P., *The School-to-Work Transition: A Cross-National Perspective*, "Journal of Economic Literature" 2001, vol. 39, s. 34-92.
- Trow, M., *Reflections on the Transition from Elite to Mass to Universal Access: Forms and Phases of Higher Education in Modern Societies since WWII*, "Working Papers, Institute of Governmental Studies, UC Berkeley", 2005
- Wolbers M., *Patterns of Labour Market Entry: A Comparative Perspective on School-to-Work Transitions in 11 European Countries*, "Acta Sociologica" 2007, vol. 50, nr 3, s.189-210
- Żyra J. (red.) „Pierwsze kroki na rynku pracy. Badanie losów zawodowych absolwentów Politechniki Krakowskiej, narzędzia badawcze, metodologia i wyniki badania pilotażowego rocznika 2005/06”, Wydawnictwo PK, Kraków 2007.
- Żyra J., (red.) „Analiza losów zawodowych absolwentów. Narzędzia i metody w krajach UE i Polsce”, <http://www.kariery.pk.edu.pl/1kroki/>
- „Education at a Glance 2010”, OECD indicators, <http://browse.oecdbookshop.org/oecd/pdfs/free/9610071e.pdf>
- „Ocena sytuacji absolwentów szkół województwa wielkopolskiego rocznik 2009/2010 na rynku pracy”, Wojewódzki Urząd Pracy w Poznaniu, Poznań 2011.
- „Pierwsze kroki na rynku pracy. Międzynarodowe badanie studentów i absolwentów”. Raport Deloitte i Katedry Rozwoju Kapitału Ludzkiego Szkoły Głównej Handlowej w Warszawie, Warszawa 2011
- „Wejście ludzi młodych na rynek pracy w Polsce w 2009 roku”, Informacje i opracowania statystyczne, Główny Urząd Statystyczny, 2010

KWESTIONARIUSZ ANKIETOWY BADANIA LOSÓW ABSOLWENTÓW

CZĘŚĆ I. Wypełniają wszyscy

1. **Kiedy ukończyłaś/ukończyłeś studia na Uniwersytecie Ekonomicznym w Poznaniu?** (data zakończenia ostatniego semestru, a nie obrony pracy licencjackiej/magisterskiej)

Rok.....

Miesiąc

2. **Które z poniższych działań wykonywałaś/wykonywałeś w ciągu ostatnich 12 miesięcy? Ile miesięcy trwało każde z tych działań?** Zaznacz wszystkie pasujące odpowiedzi. Proszę zaokrąglić do pełnych miesięcy. Ewentualnie wartości ułamkowe można zapisywać z użyciem przecinka.

- a. Które z poniższych zdań opisuje Twoją obecną sytuację?** Proszę zaznaczyć wszystkie pasujące odpowiedzi.

	Liczba miesięcy	Obecnie
praca najemna (umowa o pracę, umowy cywilno-prawne) w pełnym wymiarze czasu - co najmniej 30h/tyd.		
Praca najemna (umowa o pracę, umowy cywilno-prawne) w niepełnym wymiarze czasu - (mniej niż 30h/tyd.		
własna działalność gospodarcza		
staż/praktyka		
Edukacja/szkolenia (niefinansowane przez pracodawcę)		
poszukiwanie pracy		
urlop macierzyński/ojcowski wychowawczy		
nie pracowałam/em i nie poszukiwałam/em pracy		

3. Ile razy w ciągu ostatniego roku zmieniałaś/zmieniałeś pracę?

- a. 0
- b. 1
- c. 2
- d. 3
- e. 4
- f. 5 lub więcej
- g. nie dotyczy (nie pracowałam/em w tym okresie)

Część II. Wypełniają osoby niepracujące

4. Jakie działania podjęłaś/podjąłeś w ciągu ostatniego miesiąca w celu znalezienia pracy (proszę zaznaczyć wszystkie podjęte działania)?

- a. poszukiwanie przez Powiatowy Urząd Pracy
- b. poszukiwanie przez prywatne biuro pośrednictwa pracy
- c. zamieszczanie lub odpowiadanie na ogłoszenia
- d. poszukiwanie bezpośrednio w zakładach pracy
- e. poszukiwanie poprzez krewnych, znajomych
- f. podejmowanie starań o zorganizowanie własnej firmy
- g. inne, jakie?
- h. nie podejmowałam/em żadnych działań -> pyt. 5

5. Jaka jest główna przyczyna niepodejmowania pracy?

- a. uczę się, uzupełniam kwalifikacje
- b. z powodów osobistych lub rodzinnych (opieka nad dziećmi, choroba,...)
- c. daję sobie chwilę czasu przed podjęciem aktywności zawodowej
- d. inna, jaka?.....

CZĘŚĆ III. Wypełniają osoby pracujące

*Odpowiadając na pytania **myśl o pracy, która jest Twoim głównym źródłem dochodów***

6. Od kiedy jesteś zatrudniony w obecnym miejscu pracy

rok.....

miesiąc.....

7. Pracuję:

- a. prowadzę własną działalność gospodarczą → pytanie 8
- b. w przedsiębiorstwie prywatnym → pytanie 9
- c. w sektorze publicznym → pytanie 9
- d. w organizacji pozarządowej/nonprofit → pytanie 9

8. Z jakiego powodu rozpoczęłaś/rozpocząłeś własną działalność gospodarczą?

- a. Nie mogłam/mogłem znaleźć satysfakcjonującej pracy najemnej
- b. Mogłam/mogłem znaleźć satysfakcjonującą pracę najemną, ale własna działalność była rozwiązaniem korzystniejszym (np. ze względu na dochód, elastyczność pracy)
- c. Pracodawca skłonił mnie do rozpoczęcia własnej działalności gospodarczej

9. Jaki poziom wykształcenia byłby Twoim zdaniem wystarczający do pracy, którą wykonujesz?

- a. Podstawowy lub zasadniczy zawodowy
- b. średni (zawodowy lub ogólny)
- c. wyższy licencjacki
- d. wyższy magisterski
- e. wyższy (doktorat)

10. Ile osób jest pod Twoim kierownictwem?

- a. nie nadzoruję pracy żadnej osoby
- b. 1-5
- c. 6-10
- d. 11-50
- e. powyżej 50

11. Jaka jest w przybliżeniu wartość twojego miesięcznego wynagrodzenia z pracy netto (na rękę)? (łącznie z wszystkich źródeł związanych z Twoją pracą)

- a. do 800 zł.
- b. 801 zł. – 1200 zł.

- c. 1201 zł. – 1800 zł.
- d. 1801 zł. – 2400 zł.
- e. 2401 zł. – 3600 zł.
- f. 3601 zł. – 5000 zł.
- g. 5001 zł. – 10000 zł.
- h. 10001 zł. – 20000 zł
- i. powyżej 20000 zł.

12. Czy pracujesz w więcej niż jednym miejscu pracy?

- a. TAK
- b. NIE

13. Jak Uniwersytet Ekonomiczny w Poznaniu przygotował Ciebie do wykonywania pracy?

- a. bardzo źle
- b. źle
- c. wystarczająco
- d. dobrze
- e. bardzo dobrze

14. Czy poniższe kompetencje są istotne w pracy, którą wykonujesz? Jeśli nie pracujesz odpowiedz czy Twoim zdaniem poniższe kompetencje są istotne na rynku pracy.

	1	2	3	4	5
	Zdecydowanie	Raczej	Ani TAK,	Raczej	Zdecydowanie
umiejętność zbierania i porządkowania danych i informacji					
umiejętność samodzielnej analizy i wyciągania wniosków					
umiejętność dobrego organizowania własnej pracy					
umiejętność samodzielnego proponowania rozwiązań dla konkretnych problemów					
umiejętność szybkiego nabywania nowych umiejętności					
umiejętność obsługi specjalistycznych programów komputerowych					
komunikatywna znajomość przynajmniej 1 języka obcego					
umiejętność argumentacji i obrony własnych poglądów					
umiejętności z zakresu komunikacji międzyludzkiej					
umiejętność pracy w zespole					
umiejętność kierowania ludźmi					
przestrzeganie zasad etyki w organizacji					

15. Czy podczas studiów na Uniwersytecie Ekonomicznym w Poznaniu nabyłaś/eś bądź rozwinęłaś/rozwinąłeś poniższe kompetencje?

	1 Zdecydowanie	2 Raczej	3 Ani TAK, Ani NIE	4 Raczej	5 Zdecydowanie
umiejętność zbierania i porządkowania danych i informacji					
umiejętność samodzielnej analizy i wyciągania wniosków					
umiejętność dobrego organizowania własnej pracy					
umiejętność samodzielnego proponowania rozwiązań dla konkretnych problemów					
umiejętność szybkiego nabywania nowych umiejętności					
umiejętność obsługi specjalistycznych programów komputerowych					
komunikatywna znajomość przynajmniej 1 języka obcego					
umiejętność argumentacji i obrony własnych poglądów					
umiejętności z zakresu komunikacji międzyludzkiej					
umiejętność pracy w zespole					
umiejętność kierowania ludźmi					
przestrzeganie zasad etyki w organizacji					

METRYCZKA

1. stan cywilny:

- a. stan wolny
- b. w stałym związku

2. liczba dzieci pozostających na utrzymaniu

- 0
- 1
- 2
- 3 i więcej

3. Czy ukończyłaś/eś studia podyplomowe, studia na drugim kierunku (licencjackie, magisterskie) lub studia doktoranckie?

Rodzaj ukończonych studiów	Nazwa lub tematyka	Uczelnia

4. Czy obecnie kształcisz się na studiach podyplomowych, studiach na drugim kierunku (licencjackich, magisterskich) lub studiach doktoranckich?

Rodzaj studiów	Nazwa lub tematyka	Uczelnia

5. W jakim dziale gospodarki działa organizacja, w której pracujesz (według PKD 2007)? (menu rozwijane, na podstawie Statystycznej Klasyfikacji Działalności Gospodarczej we Wspólnocie Europejskiej, NACE Rev. 2, załącznik 1.)

6. W której grupie znajduje się wykonywany przez Ciebie zawód (według Klasyfikacji Zawodów i Specjalności)? (Polska klasyfikacja zawodów i specjalności oparta na Międzynarodowym Standardzie Klasyfikacji ISCO, załącznik 2.)

7. Ile osób zatrudnia organizacja, w której pracujesz?

- b. Prowadzę własną firmę i nikogo nie zatrudniam
- c. do 9 osób

- d. 10-49 osób
- e. 50 – 249 osób
- f. 250 – 1000 osób
- g. powyżej 1000 osób

8. Gdzie znajduje się Twoje miejsce pracy

- a. Poznań
- b. powiat poznański
- c. województwo wielkopolskie
- d. inne województwo
- e. poza Polską

9. Gdzie mieszkasz?

- a. Poznań
- b. powiat poznański
- c. województwo wielkopolskie
- d. inne województwo
- e. poza Polską

10. Jaki poziom wykształcenia mieli Twoi rodzice gdy miałas/miałeś 16 lat?

Wykształcenie	Matka	Ojciec
Podstawowe lub zawodowe		
Średnie		
Wyższe		

Załącznik 1. Klasyfikacja branżowa na podstawie Statystycznej Klasyfikacji Działalności Gospodarczej we Wspólnocie Europejskiej, NACE Rev. 2

rolnictwo, leśnictwo i rybactwo

górnictwo i wydobywanie

przetwórstwo przemysłowe

wytwarzanie i zaopatrywanie w energię elektryczną, gaz, parę wodną i powietrze do układów klimatyzacyjnych

dostawa wody, gospodarowanie ściekami i odpadami oraz działalność związana z rekultywacją

budownictwo

handel hurtowy i detaliczny, naprawa pojazdów samochodowych i motocykli

transport i gospodarka magazynowa

działalność związana z zakwaterowaniem i usługami gastronomicznymi

informacja i komunikacja

działalność finansowa i ubezpieczeniowa

działalność związana z obsługą rynku nieruchomości

działalność profesjonalna, naukowa i techniczna

działalność w zakresie usług administrowania i działalność wspierająca

administracja publiczna i obrona narodowa, obowiązkowe ubezpieczenia społeczne

edukacja

opieka zdrowotna i pomoc społeczna

działalność związana z kulturą, rozrywką i rekreacją

pozostała działalność usługowa

gospodarstwa domowe zatrudniające pracowników, gospodarstwa domowe produkujące wyroby i świadczące usługi

na własne potrzeby

organizacje i zespoły eksterytorialne

Załącznik 2. Polska klasyfikacja zawodów i specjalności oparta na Międzynarodowym Standardzie Klasyfikacji ISCO

Przedstawiciele władz publicznych, wyżsi urzędnicy i kierownicy;

specjaliści;

technicy i inny średni personel;

pracownicy biurowi;

pracownicy usług i sprzedawcy;

rolnicy ogrodnicy, leśnicy i rybacy;

robotnicy przemysłowi i rzemieślnicy;

operatorzy i monterzy maszyn i urządzeń;

pracownicy przy pracach prostych; siły zbrojne.